

Déc. 2023

N° 8

# Côte d'Albâtre

## ET VOUS...

DOSSIER  
Bilan  
mi-mandat

VISITE GUIDÉE...  
Centre Intercommunal  
de Santé  
à Fontaine-le-Dun  
et Sasseville

JEU CONCOURS  
Un séjour de 8 jours en  
famille au Chalet Sunset  
à La Clusaz à gagner !  
et de nombreux autres lots...

Communauté de Communes de la Côte

D'ALBÂTRE

www.cote-albatre.fr



# Sommaire

6-7  
*Retour/images*  
Tournée  
Transats  
d'Albâtre



8-9  
*Bilan d'été*



14-16  
*Dossier*  
Bilan  
mi-mandat

10-13  
*Actualités*  
Attractivité /  
Finances /  
Urbanisme / PLUi /  
Lac de Caniel



17-23  
*Actualités*  
Travaux /  
Services à la population



24-25  
*Visite guidée*  
Du Centre  
Intercommunal  
de Santé



26  
*Jeu concours*

Magazine édité par la Communauté de Communes de la Côte d'Albâtre - Hôtel de Communauté  
48bis, route de Veulettes - CS 40048 - 76450 Cany-Barville - Tel : 02 35 57 85 00 - e-mail@cote-albatre.com  
Direction de la publication : Jérôme Lheureux, Président - Rédaction : Comité de rédaction et services communautaires  
Conception & Coordination : Service communication : Delphine Marie, Elise Thieulin - Conception graphique : Agence Whaly  
Crédits photos, illustrations : CCCA, Whaly, G. Auger, Shutterstock, Istock, Raphaël Delerue, x - Impression : Anquetil  
Distribution : Mediapost - ISSN 2780-9951 (papier) - ISSN 2781-2995 (web) - Dépôt légal : Décembre 2023 - Tirage : 19 000 ex

Retrouvez  
également  
«Côte d'Albâtre  
et vous...» magazine  
dans votre mairie  
et dans  
les structures  
communautaires

## ÉDITORIAL



« UN PROJET  
COMMUNAUTAIRE  
AU SERVICE DE TOUS »

Les transats sont définitivement rangés, notre Côte d'Albâtre est passée progressivement en mode hivernal après des mois de septembre et octobre anormalement doux, et la patinoire s'apprête à se poser durant les vacances de Noël sur notre territoire pour le plaisir de tous.

A mi-mandat, nous avons choisi de vous présenter le bilan de l'action menée par les

élus de la Communauté de Communes de la Côte d'Albâtre, et de tracer les perspectives pour les années qui viennent.

Notre établissement public a notamment réaffirmé sa volonté de conforter l'offre de soins sur le territoire avec un souci constant d'un maillage territorial qui se traduit en cette fin d'année 2023 par l'ouverture d'un second centre de santé à Sasseville destiné principalement à la patientèle du bassin de vie de Cany-Barville. Notre magazine d'informations communautaires fait notamment le focus sur ce sujet prioritaire pour nos habitants et élus locaux.

D'ici 2026, nous avons pour ambition de décliner le projet de territoire adopté par vos élus communautaires notamment par les travaux d'agrandissement de la structure petite enfance à Fontaine-le-Dun, l'agrandissement du centre aquatique à Cany-Barville, la requalification du site de l'ancienne piscine à Saint Valery tout comme le lancement du projet d'un nouvel espace culturel communautaire, d'une recyclerie ou encore la création de nouveaux itinéraires cyclables dans le cadre notamment d'un contrat de mobilité avec le Département de la Seine-Maritime.

Notre EPCI\*, tout comme ses communes qui le composent, évolue dans un contexte de raréfaction des deniers publics qui nécessite sur le long terme une adaptation de nos pratiques, se traduisant par une gestion rigoureuse de la dépense publique et un souci constant de solidarité entre la Communauté de Communes de la Côte d'Albâtre et les 63 communes. Même si nous restons un territoire privilégié, il nous faut rester prudent pour les générations futures. C'est cette vigilance constante et cette bonne gestion qui permettront de maintenir la capacité d'investissement nécessaire à la réalisation de projets structurants à l'échelon intercommunal, dont les retombées iront à tout le territoire, au service de tous les habitants. Je vous souhaite à tous d'excellentes fêtes et une heureuse année 2024 !

Jérôme LHEUREUX  
Président de la Communauté de  
Communes de la Côte d'Albâtre

\*EPCI : Etablissement Public de Coopération Intercommunale

## RETOUR SUR IMAGES

### 1 4 juillet Mon espace santé

Aline Ferrandis, conseillère numérique au sein des espaces France Services, vous aide désormais dans l'utilisation de l'outil « Mon Espace Santé », véritable carnet de santé numérique sécurisé où se retrouvent l'ensemble des données médicales du patient. « Cet outil permet une meilleure préparation du rendez-vous médical pour mieux soigner. Il favorise la collégialité entre les médecins. En proposant une aide à l'utilisation de cet outil, la Communauté de Communes joue le rôle de porte d'entrée mais également de facilitateur dans le cadre de sa nouvelle compétence Santé », explique Jérôme Lheureux, Président de la Communauté de Communes.

### 2 5 juillet Nouveau visage pour la rue Saint Maclou !

Visite de fin de chantier à Ouainville pour Jérôme Lheureux, Président de la Communauté de Communes, Stéphane Follin, Vice-Président en charge de la voirie, Bruno Thune, Maire de la commune, des membres du conseil municipal et des représentants des entreprises intervenantes. Habitants et usagers de la rue Saint-Maclou (RD71) profitent désormais de sa nouvelle configuration après l'aménagement et la sécurisation de la rue : redéfinition des espaces de voirie, passage à un sens unique, élargissement des trottoirs et création d'un plateau surélevé pour réduire la vitesse des automobilistes. Ce nouvel agencement permet désormais une meilleure cohabitation entre tous : automobilistes, cyclistes et piétons. Montant des travaux : 164 065 €, à 80% pris en charge par la Communauté de Communes de la Côte d'Albâtre.

### 3 26 juillet Visite des déchetteries

Jérôme Lheureux, Président de la Communauté de Communes, Jean-Marie Ferment, Vice-Président en charge de la gestion et de la valorisation des déchets, Emmanuel Cottin, Directeur général des services, et Séverine Chapelle, Directrice des services techniques, sont allés à la rencontre des agents et saisonniers travaillant dans les déchetteries du territoire. L'occasion d'échanger sur leur quotidien et leurs missions en constante évolution afin de répondre à la saisonnalité de leur activité, aux différentes réglementations et aux conseils sur le tri apportés aux usagers. En 2022, les 3 déchetteries intercommunales ont enregistré plus de 122.000 passages d'usagers !

### 4 Septembre Centre social Apostrophe

C'est nouveau !! Désormais, le Centre Social Apostrophe vient poser ses valises près de chez vous ! Tout au long du mois de septembre, il a fait escale à Ermenouville, avec un large programme d'activités gratuites pour petits et grands : atelier cuisine, atelier bois, rendez-vous familles, chasse au trésor, rando poussettes, atelier de fabrication d'un shampoing solide ou encore ludothèque itinérante.



### 5 5 septembre Sécurité routière

Session de sensibilisation à la sécurité routière pour des élèves de primaire de l'école Louis Pergaud à Cany-Barville. Animée par Romain, animateur périscolaire et ALSH et Aymeric, chauffeur de car, agents de la Communauté de Communes formés par l'organisme spécialisé Betecs\*, cette session portait sur la sécurité aux abords des arrêts de cars et à l'intérieur du car, pour se terminer par un exercice d'évacuation d'urgence. L'occasion pour Jérôme Lheureux, Président de la Communauté de Communes, d'échanger avec Mme Mortier, inspectrice de l'Education Nationale, M. Nicolas, directeur de l'école et l'institutrice. Une formation importante pour les élèves qui « même s'ils ne prennent pas les transports scolaires au quotidien sont amenés à les emprunter lors de sorties scolaires ou avec l'accueil de loisirs », précise Jérôme Lheureux. D'autres sessions similaires sont prévues tout au long de l'année scolaire sur le territoire. Chaque année, ces sessions de formation proposées aux écoles permettent de toucher environ 2000 élèves.

\* Bureau d'études pour les transports éducatifs, culturels et scolaires

### 6 17 & 18 septembre Journées du Patrimoine

Lors des Journées Européennes du Patrimoine, l'Association Valériquaise des Résidents pour la Préservation du Quartier de l'Eglise et d'Ectot (AVRPQEE), en partenariat avec la Communauté de Communes et la ville de Saint-Valery-en-Caux, proposait l'événement « Lumières sur nos savoir-faire ». L'occasion de mettre en avant le savoir-faire des artisans d'art et du patrimoine cauchois à travers des ateliers et expositions. Une douzaine d'artisans et artistes ont fait le déplacement pour animer ces journées. Un beau week-end consacré à la sauvegarde et à la transmission du patrimoine vivant !

### 7 20 septembre Remise de labels

Jérôme Lheureux, Président de la Communauté de Communes, et Guillaume Dartois, Président de la Chambre de Métiers et de l'Artisanat Normandie - Seine-Maritime, remettaient officiellement 3 labels à des artisans du territoire ; accompagnés de Xavier Batut, Député ; d'Yves Tasse, Vice-Président en charge du Développement économique et de l'emploi et des maires des communes. Remise du Label « Répar'acteurs », destiné aux artisans engagés durablement, notamment dans la réduction des déchets à travers les activités de réparation, à SBGM - Magasin Extra, à Fontaine-le-Dun. Remises du Label « Qualité Artisan », destiné à tout chef d'entreprise qui exerce une activité artisanale justifiant d'une formation ou d'une expérience professionnelle de 3 ans minimum acquis dans un Etat membre de l'Union Européenne, à la boulangerie Melle Rose à Saint-Valery-en-Caux et à Terre de Lin à Saint-Pierre-le-Viger. Remises effectuées dans le cadre du partenariat avec la Chambre des Métiers et de l'Artisanat.

### 8 2 au 6 octobre Semaine Bleue en Côte d'Albâtre

La Semaine Bleue, événement national dédié aux seniors, était cette année encore une belle réussite sur le territoire de la Côte d'Albâtre ! De nombreuses animations étaient proposées par les communes de Cany-Barville, Saint-Valery-en-Caux, Gueutteville-les-Grès, Veules-les-Roses et dans les structures communautaires. Au programme : des jeux, des ateliers, des animations ... le tout sous le signe de la convivialité, de la joie de se retrouver et du partage. Plus de 700 inscriptions ont été enregistrées pour 235 personnes au total (soit environ 3 ateliers par personne). Un engouement en hausse de 30% par rapport aux éditions précédentes !

### 9 18 octobre Devoir de mémoire

Mercredi 18 octobre, journée de commémoration, au Havre, Jérôme Lheureux, Président de la Communauté de Communes, et Benjamin Gorgibus, Vice-Président en charge du Patrimoine de mémoire, se sont rendus, accompagnés de Christine Cormerais, Conseillère municipale déléguée auprès de Fabienne Delafosse chargée du patrimoine et de la mémoire, de Bruno Lozano, Conseiller municipal délégué auprès du maire, chargé des anciens combattants, de Clarisse Chevalier, Directrice du service départemental de l'ONACVG de la Seine-Maritime, et d'une délégation de porte-drapeau du territoire de la Côte d'Albâtre, au cimetière municipal de Sainte-Marie, au Havre, pour une cérémonie commémorative rendant hommage aux soldats britanniques tués lors de la bataille de la poche de Saint-Valery-en-Caux entre le 10 et le 12 juin 1940.

Après quelques minutes de recueillement et de discours non sans émotion, s'en sont suivis un dépôt de gerbes et de plaques commémoratives au pied des tombes de ces hommes que l'on ne doit pas oublier. « Parmi tous les soldats britanniques ici présents, nous souhaitons avoir une pensée particulière pour 50 d'entre eux. Ces jeunes anglais ou écossais ont perdu la vie au mois de juin 1940 lors des affrontements qui ont eu lieu sur notre territoire. Ils sont tombés pour permettre à certains de leurs frères d'arme d'embarquer à Saint-Valery-en-Caux ou à Veules-les-Roses. [...] Nous saluons le courage et la mémoire de ces hommes », s'est exprimé Jérôme Lheureux.

# RETOUR SUR IMAGES



17 MAI - Bosville



17 MAI - Bosville



7 JUIN - Veules-les-Roses



7 JUIN : Veules-les-Roses



30 AOÛT : Criquetot le Mauconduit



11 OCTOBRE : Fontaine-le-Dun

# Transats d'Albâtre // Édition 2023

## Succès grandissant de nos escales ludiques, festives et intergénérationnelles !

Pour sa deuxième année d'existence, la tournée de notre événementiel « Transats d'Albâtre » a sillonné les routes du territoire de la Côte d'Albâtre et est venu à votre rencontre dans 8 communes, de mai à octobre, pour le plus grand plaisir des petits... et des grands !

Soleil, convivialité et rires étaient au rendez-vous autour de nos transats colorés avec au programme de nombreuses animations et ateliers gratuits : mur d'escalade, structures gonflables, jeux anciens en bois, activités manuelles, ateliers coloriage, badges, maquillage enfants, atelier motricité pour les plus petits avec le Relais Petite Enfance, ateliers parents/enfants des Rendez-Vous Familiales, ateliers manuels tricot/couture et balades en triporteur par le Centre

Social Apostrophe et ses bénévoles, animations musique & danse par le Conservatoire de la Côte d'Albâtre, découvertes sportives avec les services Jeunesse et Sports & Loisirs, animations nature avec l'association Entre Terre et Merveilles, et bien plus encore ! Des mercredis festifs et ludiques appréciés de tous et partagés en famille autour du snack sucré/salé proposé en après-midi et en soirée avant quelques pas de danse guinguette !



19 JUILLET : Le Hanouard



9 AOÛT : Le Mesnil Durand



28 JUIN : Paluel



20 SEPTEMBRE : Le Bourg-Dun

Merci aux communes, aux bénévoles du centre social Apostrophe et Et merci à vous toutes et tous d'avoir fait de cet événement un rendez-vous incontournable !

aux prestataires associés aux Transats d'Albâtre pour leur implication. On vous donne rendez-vous l'année prochaine pour d'autres escales sur le territoire !



# La Côte d'Albâtre

## un territoire toujours très apprécié

Une nouvelle fois, l'Office de tourisme et son équipe ont proposé un programme de qualité pour animer notre territoire cette année.

Une nouvelle fois, l'Office de tourisme et son équipe ont proposé un programme de qualité pour animer notre territoire cette année. Le catalogue de programmation offrait des visites variées, notamment celles des villages de Veules-les-Roses et de Cany-Barville (21 dates) ; des animations natures et environnementales sur différents villages de nos communes (19 dates) et en nouveauté, des promenades

une météo très fluctuante, ce sont ainsi plus de 600 personnes (enfants et adultes) qui ont bénéficié de ces sorties. Mention spéciale pour nos promenades gourmandes où les visiteurs ont souligné la convivialité, le caractère innovant et la découverte de notre terroir !

Carte postale de l'été à l'Office de Tourisme de la Côte d'Albâtre

Durant l'été, l'Office de Tourisme a constaté que 70% des contacts sont originaires de départements ou pays situés à plus, ou moins 3h de route du territoire. L'origine de nos visiteurs français viennent en majorité de Normandie, Région du Nord, Ile-de-France. La clientèle étrangère revient sur notre territoire : Belgique, Allemagne, Pays Bas, Grande Bretagne et Italie (clientèle fidèle du mois d'août). Courts ou longs séjours, les principales demandes ont été la randonnée, les pistes cyclables, à vélo route,



gourmandes à la découverte de notre patrimoine local (6 dates). A noter que toutes ces activités étaient totalement gratuites. La fréquentation globale a été assez bonne malgré

les promenades en mer, les activités nautiques, les jardins, les musées et châteaux (secteur qui a connu une augmentation de fréquentation).

Une première quinzaine de septembre accompagnée d'une météo très favorable avec une majorité de touristes étrangers et de seniors.

Nos visiteurs et résidents du territoire ont su apprécier la diversité des activités proposées, les animations et la richesse de notre patrimoine. Petits et grands, à pied, à vélo et ou sur l'eau chacun a pu profiter de moments de détente en famille et ou entre amis.

### NOUVEAU ! L'OFFICE DE TOURISME « HORS LES MURS », POUR QUI ? POURQUOI ?

L'Office de Tourisme de la Côte d'Albâtre se délocalise. L'accueil « Hors les Murs » consiste à aller à la rencontre des touristes, des habitants sur les flux touristiques en complément de l'ouverture des bureaux d'accueil. L'objectif est de capter les visiteurs lors d'événements, comme par exemple : le Festival Américain, l'Armada, le Festival du lin, les fêtes de la mer ou encore les Journées Européennes du Patrimoine... afin de prodiguer des conseils éclairés partout et pour tous, d'offrir une image dynamique et accueillante du territoire.

# Lac de Caniel :

Dans la continuité des travaux effectués en 2022 (aménagement paysagers, réfection des vestiaires du ski nautique et renouvellement des structures skate-park), le Lac de Caniel poursuit sa transformation.

## Zoom sur quelques travaux réalisés...

Installation de cheminements en gravier afin de faciliter l'accès à la voie piétonne le long du lac depuis le parking.



Création d'une zone de stockage pour sécuriser, délimiter et organiser l'activité sport de pagaies, l'ensemble complété par une clôture autour des équipements. Installation de nouveaux containers permettent un rangement plus aisé et sécuritaire.



## Côté équipements et entretien :

Achat de nouveaux « pédal'eau » permettant d'étendre la flotte avec des embarcations deux, quatre et cinq places. Mise en place d'une nouvelle activité : le vél'eau. Le tout dans une optique de développement des activités sports de pagaies



Acquisition d'un nouveau module d'aquapark afin de rendre cette attraction accessible à tous, petits et grands. De plus, afin d'accueillir les usagers plus facilement, des barrières en bois ont été installées.



Durant l'été, il a également été procédé à la rénovation complète de la terrasse extérieure du restaurant, avec le remplacement du platelage bois par du Bamboo\*, la mise en place



de nouveaux éclairages, ainsi que la remise en lasure des façades en clin bois.

\*lames de fibres de bambou thermotraitées à 200°C et compressées à très haute densité



# Albâtre sports et loisirs

Bilan de la saison estivale en quelques chiffres

### Lac de Caniel :

- 35 stagiaires pour le téléski nautique
- 6621 personnes se sont amusées dans les structures de l'Aquapark
- 3623 personnes ont fait du pédalo
- 3051 personnes se sont initiées à la pratique du téléski dans une séance de 1h à 2h
- 3312 personnes ont loué des kayaks ou paddle pour découvrir le lac

### Centre Nautique de la Côte d'Albâtre :

- 110 personnes ont participé aux séances d'initiation au char à voile
- 332 personnes ont profité de la descente de la Durdent en kayak ou en stand-up paddle
- 257 enfants ont participé aux séances Multisports à la découverte de plusieurs loisirs sportifs
- 165 personnes se sont ressourcées en pratiquant la marche aquatique
- 208 personnes ont participé aux stages de voile (optimist, funboat, catamaran, planche à voile...)
- 95 personnes ont participé aux journées Terre de Jeux 2024 proposées gratuitement



# Un nouveau règlement pour les Fonds de Concours

afin d'être encore plus proche des communes et de leurs projets pour répondre aux enjeux du territoire de demain



La participation de la Communauté de Communes aux projets d'investissement de ses communes membres, appelée Fonds de Concours, a été entièrement revue. Ainsi un nouveau règlement a vu le jour en septembre 2022. Celui-ci a pour but de compléter les actions mises en œuvre dans notre projet de territoire mais aussi d'alléger le « reste à charges » pour les communes en :

- **AUGMENTANT LE TAUX DE PARTICIPATION DE LA COMMUNAUTÉ DE COMMUNES** passant de 40% (taux unique) à un taux de base de 45 % « sur le reste à charge HT », modulable par un coefficient pour certains axes allant de 0.8 à 1.1.
- **ELARGISSANT LES AXES** : mobilités douces, développement et maintien des commerces de proximité en milieu rural, équipement de vidéoprotection, alarme, valorisation du patrimoine paysager et environnemental....
- **ASSOULISSANT LES RÈGLES D'ÉLIGIBILITÉ.**

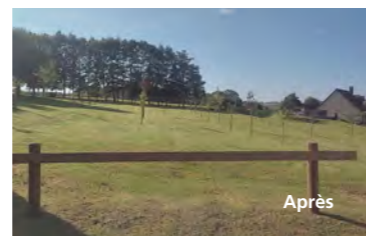
Tour d'horizon en quelques exemples :

## ✓ Axe 1

Développer le patrimoine naturel et accompagner la transition écologique, énergétique et le développement du territoire

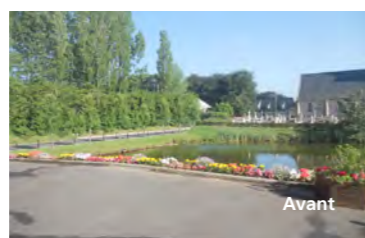
### AUTIGNY

• Plantation d'arbres fruitiers locaux et arbres à coques sur un terrain nu. Sur le montant total des travaux qui s'élève à 3 197,18€ HT, la Communauté de Communes a participé à hauteur de 1 006,42€ HT.



### VINNEMERVILLE

• Réaménagement d'une mare existante. Sur le montant total des travaux qui s'élève à 7 605€ HT, la Communauté de Communes a participé à hauteur de 3 042€ HT.



### INGOUVILLE-SUR-MER

• Acquisition d'un vélo électrique. Sur le montant total des frais d'acquisition de 1 816,67€ HT, la Communauté de Communes a pris en charge 899,25€ HT.



## ✓ Axe 2

Renforcer l'attractivité, le cadre de vie et l'identité patrimoniale de notre territoire

### INGOUVILLE-SUR-MER

• Réhabilitation de la maison communale. Coût prévisionnel des travaux éligibles au FDC\* : 736 234,29 €  
**Montant du fond de concours plafonné à 265 044,34 €**

• Aménagement paysager  
 Coût prévisionnel des travaux éligibles au FDC\* : 164 134 €  
**Montant du fond de concours plafonné à 45 748,40 €**

\*FDC : Fonds De Concours.



## Quelques chiffres

127 : c'est le nombre de dossiers instruits depuis le nouveau règlement. **Un coup de pouce aux projets des communes : 593 000 €**, c'est la somme qui a été versée aux communes concernées sur 2022 et 2023. **Un coup de pouce à l'économie : 4 230 000 €**, c'est la somme des projets et dossiers en cours.

# Economie circulaire, une réutilisation des biens au programme !

Vous les avez peut être utilisés ou croisés dans nos structures, ils nous ont accompagnés dans nos missions, ils ont désormais une seconde vie grâce à vous !

Cet été, du 11 juillet au 28 août a eu lieu une campagne de mise en vente aux enchères des biens matériels de la Communauté de Communes de la Côte d'Albâtre sur une plateforme de Webenchères Agorastore.

**Objectifs ?** Se séparer de biens communautaires vétustes ou obsolètes pour répondre à l'évolution des besoins et aux nécessités de remplacement mais aussi, la volonté d'inscrire l'établissement dans une démarche d'économie circulaire et d'optimisation du budget de l'établissement.

**En quelques mots :** un poste saisonnier a été créé spécialement pour mener à bien cette mission comprenant le recensement des besoins de vente, le travail sur les estimations et

l'inventaire comptable, la formalisation et valorisation des annonces en ligne jusqu'au retrait de la marchandise par les acquéreurs.

**Exemples de quelques biens et objets mis en vente :**

- Lac :** Meuble de cuisine en inox, mini bateaux à pédale... : **3498€**
- Sport :** kayaks, coques d'optimists, catamaran... : **7430€**
- Informatique :** postes informatiques, souris, claviers... : **1528€**
- Voirie :** bâche réserve incendie : **1312€**

## Quelques chiffres

59 biens parfois regroupés en lot ont été proposés à la vente (après contrôle), **36 lots** ont été adjugés, **pour la somme totale de 14 129€**

**Délégations de services publics :** anciens panneaux d'affichage du golf : **250€**  
**Puériculture :** tobogan, porteur avion, structure poubelle métallique... : **111€**

## Et demain ?

Devant l'intérêt des acheteurs pour les biens de la Communauté de Communes et le vif succès de l'opération, des ventes ponctuelles seront encore menées. Alors pour être les premiers à en profiter, n'hésitez pas à suivre notre actualité sur notre site internet et nos réseaux sociaux !

# Point d'étape : le diagnostic Plui



Le Plan Local d'Urbanisme intercommunal (PLUi) de la Communauté de Communes de la Côte d'Albâtre se construit avec les habitants, associations locales et autres acteurs locaux concernés grâce à la démarche de concertation préalable en cours.



riences afin de nourrir les démarches du PLUi. Pour vous permettre de savoir où nous en sommes dans l'élaboration du projet de PLUi mais aussi que vous puissiez prendre connaissance des premiers enjeux du diagnostic, la Communauté de Communes a mis en place des actions de concertation en venant dès cet automne à la rencontre des habitants des communes. En effet, la cellule PLUi de la Communauté de Communes et l'agence

Il est important que vous, habitants et acteurs du territoire, vous partagiez avec nous vos expé-

d'urbanisme (AURH) ont travaillé, ces derniers mois, afin d'établir le portrait du territoire appelé « Diagnostic ». Ce diagnostic territorial, qui a permis de mettre en lumière les principaux enjeux du territoire en matière d'habitat, d'économie, de mobilités, d'environnement, de tourisme ou encore de patrimoine. **Vous souhaitez en savoir plus sur le diagnostic et les principaux enjeux identifiés ?** Une adresse mail : [plui@cote-albatre.com](mailto:plui@cote-albatre.com) **Vous souhaitez nous faire part de vos expériences en tant qu'habitants et acteurs du territoire, écrivez-nous** à l'adresse suivante : [concertation@cote-albatre.com](mailto:concertation@cote-albatre.com)

# Lac de Caniel : une gestion partagée avec la société LAKE



En rouge, le périmètre de gestion de la société Lake

### Le Saviez-vous ?

Depuis 2018, le site du Lac de Caniel connaît deux modes de gestion : Une gestion directe (régie) par la Communauté de Communes s'agissant de la luge, du téléski, de l'aquapark, des pédalos, des aires de jeux, de la baignade surveillée, des cheminements et des stationnements, Une gestion par un tiers (occupant) pour l'exploitation du restaurant, du bowling, des points snacks et de la plaine de jeux. La gestion du restaurant, du bowling, des points snacks et de la plaine de jeux par la société Lake prenait fin initialement au 30 septembre 2023, après une exploitation de 5 années. Après une procédure de mise en concurrence (dite procédure de sélection préalable), la société Lake s'est vu attribuer la gestion pour une nouvelle période de 6 ans. Alors le temps d'une balade, d'une activité ou d'une pause, venez goûter au charme de ce lieu unique, écrin de verdure de 70 ha préservé au cœur de la vallée de la Durdent !

# Urbanisme :

déposez en ligne vos demandes grâce au Guichet Numérique !



janvier 2024, une instruction de tous les dossiers d'urbanisme de façon dématérialisée (de l'envoi du dossier au service instructeur jusqu'à la proposition d'arrêté de délivrance à la commune, en passant par la consultation des services de l'Etat). Ces actions du quotidien qui peuvent sembler anodines concourent à la conduite de la transition écologique et à un développement plus durable de notre territoire !

### A savoir :

Pas de craintes, pour les personnes qui n'ont pas accès au numérique ou qui ne sont pas à l'aise avec l'outil, il sera toujours possible de déposer en format papier le dossier en Mairie ou de l'adresser par courrier.

## LE GUICHET NUMÉRIQUE DES AUTORISATIONS D'URBANISME : POUR DES DÉMARCHES PLUS SIMPLES ET PLUS RAPIDES DEPUIS CHEZ VOUS

Depuis le 1<sup>er</sup> janvier 2022 vous pouvez déposer vos demandes d'autorisation d'urbanisme en ligne avec le Guichet Numérique des Autorisations d'Urbanisme (GNAU). En effet, il vous est désormais possible de déposer vos demandes d'autorisation d'urbanisme (certificat d'urbanisme, déclaration préalable, permis de construire, permis d'aménager et permis de démolir) sous format numérique en vous connectant sur le site dédié GNAU pour les 31 communes\* instruites par les services de la Communauté de Communes de la Côte d'Albâtre. Grâce à cette plateforme de dépôt en ligne, vous n'avez donc plus besoin

de vous déplacer en mairie pour déposer votre dossier, les relations avec l'administration sont ainsi simplifiées et accélérées. Vous pouvez retrouver le détail des démarches à effectuer en vous connectant sur le site de la Communauté de communes <https://cote-albatre.fr/Urbanisme> Alors n'hésitez plus à vous lancer !

**Vers un service  
100 % dématérialisé  
pour toutes les étapes !**

Afin de compléter ce dispositif, la Communauté de communes va mettre en place, à compter du 1<sup>er</sup>

\*Aujourd'hui, le service instruit pour le compte de 31 communes du territoire : Angiens, Auberville-la-Manuel, Autigny, Blossville-sur-Mer, Butot-Vénesville, Cailleville, Crasville-la-Rocquefort, Ermenouville, Fontaine-le-Dun, La Gaillarde, Le Bourg-Dun, Grainville-la-Teinturière, Malleville-les-Grès, Manneville-ès-Plains, Neville, Normanville, Oherville, Ouainville, Paluel, Saint-Aubin-sur-Mer, Sainte-Colombe, Saint-Martin-aux-Buneaux, Saint-Pierre-le-Vieux, Saint-Pierre-le-Viger, Saint-Riquier-ès-Plains, Saint-Sylvain, Sasseville, Sotteville-sur-Mer, Veules-les-Roses, Veulettes-sur-Mer, Vittefleury.

## Le chiffre

# 193

C'est le nombre de jeunes accueillis en tant que saisonniers d'avril à novembre mais aussi tout au long de l'année comme apprentis au sein de la Communauté de Communes, tous services confondus, afin de découvrir les services et missions de l'Établissement. Un tremplin vers la vie active !



**A**ttaché à communiquer sur les actions de la Communauté de Communes de la Côte d'Albâtre depuis son élection, en juillet 2020, Jérôme Lheureux, Président de la collectivité, dresse aujourd'hui le « bilan » des actions menées sur ces trois dernières années, à mi-mandat.

« Le nouveau magazine communautaire « Côte d'Albâtre et Vous... », est le parfait reflet de cette volonté de communication, de manière transparente et toujours au plus près des habitants, avec une distribution en boîtes aux lettres. En complément, une communication régulière sur notre page Facebook est aussi réalisée, tout comme sur notre site internet, lui aussi revu, pour une information plus spontanée et le plus possible en temps réel » explique Jérôme Lheureux.

« Mon cap a toujours été le même et je m'y tiens avec pour ligne directrice le *Projet de Territoire* et le *déploiement des actions*. Pour un territoire attractif, solidaire et durable. Ce que je vous évoquais dans le premier numéro de ce magazine il y a trois ans vaut toujours aujourd'hui, et plus encore. Elus et services communautaires œuvrent au quotidien pour répondre aux besoins d'aujourd'hui comme aux préoccupations de demain. Depuis la crise sanitaire, les thématiques telles que le climat et les énergies ont pris une importance toute particulière pour tout un chacun. Le sujet de la santé, déjà prédominant, est aussi et plus que jamais devenu une priorité, tout comme l'accès au numérique », explique-t-il.

C'est pourquoi ces sujets font l'objet d'une attention particulière dans le projet de territoire établi. « Le développement durable et la transition écologique sont des enjeux majeurs pour notre territoire. La Communauté de Communes s'est par exemple engagée aux côtés de l'ADEME pour dynamiser ses actions en matière de climat et d'énergie durable. Le Plan Climat Air Energie validé le 1<sup>er</sup> mars est aussi le fil conducteur de nos actions actuelles et à venir ».

pour aider les habitants dans la prise en main d'équipement informatique ou encore lors de difficultés dans la réalisation de démarches en ligne, au sein des espaces publics, dans les communes ou à domicile dans certains cas. « Son contrat a été créé dans le cadre d'un dispositif financé par l'Etat. L'engagement de ce dernier est terminé mais nous avons naturellement pris le relais. La demande est là et les habitants ravis de ce service de proximité », précise Jérôme Lheureux.

Ce mandat, c'est aussi une politique et des actions aux côtés des entreprises du territoire et des communes, avec des dispositifs financiers d'aides à l'immobilier et à l'investissement par exemple, mais aussi avec des fonds de concours pour les communes. « Le règlement de ce dernier a justement été modifié afin de « booster » les projets des communes participant à la dynamique du projet de territoire », souligne-t-il.



3 ans déjà ...  
... une crise sanitaire et une crise énergétique à traverser et auxquelles l'on se doit de s'adapter. De nombreuses actions déjà réalisées et de beaux projets à venir dont la concrétisation sera tout autant dans le quotidien que pour l'avenir de notre territoire. Il conclut : « le temps long de l'action publique s'oppose souvent au temps court et à l'impatience de nos envies mais n'oublions pas de regarder avec fierté et ambition notre beau territoire ».



Autre sujet de préoccupation des habitants, celui de la santé, a été pris à bras le corps. « Le lancement du plan santé en Côte d'Albâtre en février dernier est une belle réussite avec l'ouverture du centre intercommunal de santé à Fontaine-le-Dun et maintenant l'ouverture d'un second à Sasseville. Il est indispensable que chacun puisse bénéficier d'une prise en charge de proximité ».



L'accès au numérique est aussi l'une des actions du mandat, avec le recrutement d'une conseillère numérique

**LE PROJET DE TERRITOIRE, FEUILLE DE ROUTE DE LA MANDATURE :**

**Point d'étape et revue de détail sur les actions d'aujourd'hui, les projets en construction et les perspectives de demain**

AXE 1 : CONDUIRE LA TRANSITION ÉCOLOGIQUE ET LE DÉVELOPPEMENT DURABLE DU TERRITOIRE		
THÈME	ACTION / PROJET RÉALISÉ	EN COURS ET À VENIR DEMAIN...
Promouvoir un modèle d'aménagement incitant à la réduction de la consommation d'espace et l'adaptation au changement climatique	> <b>Elaboration du PLUi</b> > concertation du grand public en cours (16 réunions programmées sur le territoire)	La démarche PLUi se poursuivra jusqu'à approbation définitive du document à l'horizon 2026.
	> <b>Veille et optimisation du foncier existant</b> > acquisition de friches industrielles (ex : Bâtiment Vibratechniques à Saint-Valery-en-Caux)	
	> <b>Création et la réhabilitation des haies</b> > subvention	<b>Adaptation du règlement</b> à l'environnement d'aujourd'hui et de demain
	> <b>Meilleure prise en compte du maintien de l'identité paysagère</b> > Nouveau règlement d'attribution des fonds de concours aux communes	<b>Elaboration d'une « charte paysagère »</b> à l'échelle du territoire <b>Valorisation et préservation du site naturel des Basses-Eaux</b>
	> <b>Accélérer la diminution de la consommation d'énergies</b> > partenariat accru avec le SDE76	<b>Mise en place du cadastre solaire</b>
Réduire la consommation énergétique globale du territoire	> Eclairage public des communes > <b>équipement LED</b> > Eclairage des bâtiments communautaires et du Lac de Caniel > <b>équipement LED</b>	
	> <b>Accompagner les communes dans la réduction de la consommation d'énergie</b> via les fonds de concours	<b>Rénovation énergétique du restaurant</b> du Lac de Caniel
Préserver la ressource en eau	> <b>Création d'un service Grand Cycle de l'Eau</b> > recrutement d'un ingénieur dédié > <b>Réhabilitation des Installations Assainissement Non Collectif</b> > Subvention élargie	<b>Elaboration d'un diagnostic inondations/ruissellement</b>
Faire de la Communauté de Communes de la Côte d'Albâtre un territoire d'énergies	> <b>TIDCA</b> : Territoire d'Industrie Dieppe Côte d'Albâtre > Concertation et partenariat avec les autres EPCI* dans le cadre de la future implantation des réacteurs nucléaires EPR2	<b>Etude pour la création d'un réseau de chaleur biomasse, Favoriser la pose de panneaux photovoltaïques</b>
Développement de l'économie circulaire et des circuits courts	> <b>Web Enchères pour seconde vie biens matériels de la Communauté de Communes</b>	<b>Recyclerie : Ouverture en 2024</b> <b>Elaboration du PAT</b> : le Projet Alimentaire Territorial <b>Valorisation Circuits Courts et animation d'un Marché du Terroir</b>

**AXE 2 : PROMOUVOIR LE BIEN-VIVRE ENSEMBLE, LA SOLIDARITÉ ET LA VITALITÉ DES SERVICES DE PROXIMITÉ**

THÈME	ACTION / PROJET RÉALISÉ	EN COURS ET À VENIR DEMAIN...
Favoriser les actions destinées à la réduction des déchets ménagers	> <b>Aider et inciter aux gestes de tri sélectif</b> > recrutement d'une Ambassadrice du tri > <b>Favoriser la réduction des déchets verts</b> > distribution de composteurs > <b>Mise en place d'une éducation à la consommation responsable</b> > Ateliers cuisine Anti-Gaspi	<b>Recyclerie : Ouverture en 2024</b>
Adapter et valoriser une offre de services de proximité	> <b>Plus d'information sur les offres de services existants auprès des habitants</b> > site internet, page Facebook et magazine	Communication : Evaluation et redéfinition globale en 2024
	> <b>Structures petite enfance : adapter la capacité d'accueil</b> > + 10 places à Fontaine-Le-Dun > <b>Chalet Sunset La Clusaz : réhabilitation</b> de l'appartement et du studio et création d'un espace jacuzzi	



\*EPCI : Etablissement Public de Coopération Intercommunale

Côte d'Albâtre ET VOUS






Côte d'Albâtre ET VOUS



## AXE 2 : (SUITE)

THÈME	ACTION / PROJET RÉALISÉ	EN COURS ET À VENIR DEMAIN...
Soutien au développement des usages et services numériques	> <b>Embauche d'une conseillère numérique</b>	
Promouvoir le bien-vivre ensemble intergénérationnel	 <ul style="list-style-type: none"> <li>&gt; <b>Nombreuses actions du Centre Social Apostrophe</b></li> <li>&gt; <b>Accompagner les associations du territoire :</b> création du service Vie Associative (300 associations recensées et accompagnées)</li> <li>Différents soutiens dont soutien financier</li> <li>&gt; <b>Fournir un accueil d'urgence sur le territoire :</b> acquisition d'un logement à Saint-Valery-en-Caux mis à disposition d'une association œuvrant en ce sens</li> </ul>	
Proposer une offre culturelle adaptée aux habitants		Nouvel équipement culturel en projet
Consolider la coopération intercommunale	 <ul style="list-style-type: none"> <li>&gt; <b>Accompagner financièrement les projets communaux qui s'inscrivent dans la dynamique du projet de territoire</b> &gt; nouveau règlement d'intervention pour les fonds de concours</li> </ul>	
Renforcer les coopérations territoriales aux échelles locales, départementale, régionale et nationale et internationale	<ul style="list-style-type: none"> <li>&gt; <b>Mise en place des démarches LEADER</b> avec le pôle métropolitain du Havre et <b>Fonds Européen pour les affaires maritimes et la pêche (FEAMP)</b></li> <li>&gt; <b>Schéma de cohérence territoriale avec le PETR</b></li> <li>&gt; <b>Participation à la gouvernance des Ports de Plaisance de Seine-Maritime</b></li> <li>&gt; <b>Conforter les liens avec le Maroc</b> avec la coopération décentralisée</li> </ul>	

## AXE 3 : RENFORCER L'ATTRACTIVITÉ ET LE DYNAMISME DE NOTRE TERRITOIRE

THÈME	ACTION / PROJET RÉALISÉ	EN COURS ET À VENIR DEMAIN...
Faciliter l'accès aux soins	 <ul style="list-style-type: none"> <li>&gt; <b>Mise en place du plan santé</b> &gt; favoriser l'accueil des médecins sur le territoire, participer au maintien des services de soins existants et rapprocher ces derniers des habitants.</li> </ul>	
Soutien à la qualification de tous les actifs du territoire et à leur intégration sur le marché de l'emploi	 <ul style="list-style-type: none"> <li>&gt; <b>Organisation du Forum job d'été et du forum de l'emploi orientation formation</b></li> <li>&gt; <b>Orientation et conseils d'insertion des demandeurs d'emploi par les agents des Maisons France Services</b></li> </ul>	
Promouvoir les atouts du territoire	 <ul style="list-style-type: none"> <li>&gt; Office de Tourisme de la Côte d'Albâtre &gt; internalisation depuis janvier 2022.</li> <li>&gt; <b>Mise en place d'un agenda culturel</b> (à retrouver sur le site internet de l'office de tourisme et sur le site institutionnel cote-albâtre.fr)</li> <li>&gt; <b>Création de nouveaux supports de destination</b></li> </ul>	Elaboration d'une communication tournée vers l'attractivité du territoire
Favoriser un développement économique diversifié, innovant et adapté aux transitions	<ul style="list-style-type: none"> <li>&gt; <b>Optimisation du foncier et des surfaces économiques existants</b> (ex : Ancien site Vibratechniques à Saint-Valery-en-Caux)</li> <li>&gt; <b>Accompagner le maintien et le développement de l'artisanat et des commerces de proximité</b> &gt; aide locale au commerce, partenariat avec la Chambre des Métiers, fonds de concours spécifique...</li> </ul>	
Valoriser l'offre de sports et de loisirs sur le territoire	<ul style="list-style-type: none"> <li>&gt; <b>Renforcer l'attractivité du lac de Caniel</b> &gt; nouveaux modules télési, nouvelle rampe skate-park, réfection vestiaire télési ...</li> <li>&gt; <b>Proposer des activités de sports et de loisirs sur les communes</b> &gt; animations sportives Terre de Jeux, animations estivales familiales « Transats d'Albâtre » et « village d'hiver » en Côte d'Albâtre</li> </ul>	Lac de Caniel : nouvelle aire de jeux, réhabilitation de la luge...
Valoriser la diversité des atouts patrimoniaux, environnementaux et touristiques	 <ul style="list-style-type: none"> <li>&gt; <b>Développer le tourisme mémoriel</b> &gt; Parcours Mémoire d'Albâtre et Juin 40</li> <li>&gt; <b>Développer animations et événements autour du patrimoine local</b> &gt; visites commentées de l'office de tourisme, participation aux journées du patrimoine</li> </ul>	Réalisation d'un Diagnostic mémoriel et patrimonial > valoriser les atouts de notre territoire
Optimiser et améliorer les mobilités internes et externes et favoriser l'alternative à la voiture individuelle	 <ul style="list-style-type: none"> <li>&gt; <b>Développer les mobilités durables</b> &gt; valorisation des itinéraires de randonnée, subvention « Achat Vélo »</li> </ul>	Création d'un réseau cyclable et piéton sécurisé (aménagements, marquages au sol...) Achèvement piste cyclable de la Vallée de la Durdent



# Travaux

## ACTU TRAVAUX

AU QUOTIDIEN, LES SERVICES TECHNIQUES DE LA COMMUNAUTÉ DE COMMUNES ŒUVRENT POUR LA RÉALISATION DE TRAVAUX SUR LE TERRITOIRE POUR AMÉLIORER VOTRE CADRE DE VIE : VOIRIE, RÉSEAUX DIVERS, ÉLECTRIFICATION ET GESTION DE L'ASSAINISSEMENT ET DES EAUX PLUVIALES.

## Zoom sur quelques travaux réalisés récemment près de chez vous

### CÔTÉ VOIRIE

#### Du changement du côté de Crasville-la-Rocquefort

Depuis la rentrée, les habitants de la commune profitent d'un nouveau parking et d'un nouveau chemin piétonnier sécurisé, allant de l'épicerie à la mairie. Les travaux effectués ont permis la création d'un parking pour stationnement de véhicules et poids-lourds sur la zone d'un parking existant, avec la reprise du cheminement piéton et la réfection des trottoirs existants, soit 320 m<sup>2</sup> de parking, 230m<sup>2</sup> de trottoirs et 200 mètres linéaires de bordures.



**Coût de l'opération : > 71 000 € TTC**  
financés par la Communauté de Communes de la Côte d'Albâtre.

#### Campagne d'enduits superficiels

Le 29 septembre dernier commençait une campagne d'enduits sur l'ensemble du territoire communautaire, pour une durée de 3 semaines, avec pour objectif de réparer 24 kilomètres de chaussée. Les travaux se sont déroulés dans 38 rues de 25 communes.

**Coût des travaux, financés à 100% par la Communauté de Communes :**  
**> 365 500 € TTC**

Les travaux se sont notamment déroulés dans les communes de Crasville-la-Rocquefort...



...et La Chapelle-sur-Dun





**EAU POTABLE**

• Travaux eau potable à Oherville

En septembre, des travaux de remplacement de canalisations en eau potable ont été entrepris à Oherville, route de la Moutarde, avec le remplacement de 350 mètres linéaires de tuyaux. « *Objectif, améliorer le rendement du réseau en réduisant les fuites. Le rendement actuel sur l'ensemble du territoire de la Côte d'Albâtre est de 82%* », expliquait Jean-Pierre Thévenot, Vice-Président en charge de l'Eau et de l'Assainissement.

Les travaux menés, nécessitant la mise en place d'une circulation alternée sur l'axe fréquenté de la D131 (3.200 véhicules/jour), permettent d'alimenter une cinquantaine de maisons réparties sur Oherville et Le Hanouard.

**Les travaux, d'un montant de 102.647 €, sont financés entièrement par la Communauté de Communes.**

**ÉLECTRIFICATION / LED**



• Année riche en travaux du côté électrification

Au programme, la poursuite des travaux d'effacement et d'éclairage public sur de nombreuses communes du territoire mais aussi du renforcement de l'éclairage public, et notamment à Ourville-en-Caux.

**Montant global de l'ensemble des travaux : 2 935 717,26 €, dont 973 144,93 € pris en charge par la Communauté de Communes (et l'autre partie financée par le SDE76).**



• Piscine de la Vallée

La piscine de La Vallée à Cany-Barville est passée au 100% LED ! Fermée au début du mois de septembre pour vidange et entretien périodiques habituels, la piscine de La Vallée, certifiée Haute Qualité Environnement (NF-HQE) a également vu passer l'ensemble de ses 400 points lumineux en LED, après une première phase de remplacement entamée en septembre 2022. **Avec un retour sur investissement sur 3 ans environ, les économies d'énergie seront de l'ordre de 50%.** La période automnale a aussi été l'occasion d'un petit rafraîchissement pour la toiture végétale. Au programme des travaux d'automne : nettoyage de la toiture pour un meilleur écoulement des eaux de pluie, démoussage, apport de substrats... La toiture végétale permet à la piscine une très bonne isolation thermique tout au long de l'année, retenant notamment la fraîcheur en été, en plus d'être une toiture écologique.

Et pour la Structure Multi-Accueil de Clasville aussi...

Cet été, il a également été procédé au remplacement de tous les éclairages de la structure Petite Enfance par des éclairages LED, soit un peu plus de 100 points lumineux, pour **un montant de 19 500 €.** **Comme pour la piscine, le temps de retour sur investissement est estimé à 3 ans, avec à la clef 50 % d'énergie économisée sur l'éclairage.**



*Epicerie solidaire :*

**La Communauté de Communes poursuit son engagement en faveur d'un territoire solidaire**



L'épicerie solidaire « au P'tit Marché du Littoral » a ouvert ses portes en février dernier. Force est de constater qu'elle répond aux besoins de familles les plus modestes, dans un contexte économique qui accentue la précarité alimentaire.

En effet, initialement prévue pour 20 foyers, l'épicerie solidaire accueille désormais 34 familles, soit environ 110 bénéficiaires. Il ne faut bien évidemment pas s'en réjouir mais nous pouvons nous satisfaire de la réussite de ce projet solidaire qui résulte d'une coopération solide entre le milieu associatif et la Communauté de Communes de la Côte d'Albâtre.

Il s'agit en premier lieu de saluer l'implication des bénévoles et de l'association « Au P'tit Marché du Littoral » qui font fonctionner cette épicerie : approvisionnement, mise en rayon, étiquetage, accueil des bénéficiaires...

L'engagement de la Communauté de

Communes de la Côte d'Albâtre, lui, se traduit par :

- La mise à disposition d'un local de 85 m<sup>2</sup> ainsi que du matériel nécessaire (matériel frigorifique, informatique, rayonnage...), l'entretien et le ménage des locaux,
- La prise en charge des frais liés à l'eau, à l'électricité, à la connexion internet.

Coût estimé de l'engagement de la Communauté de Communes : 20.000€ par an.

Afin de répondre au développement de l'activité, la collectivité et l'association se sont rencontrées en septembre dernier et plusieurs décisions ont été prises pour répondre aux besoins identifiés par les membres de l'association :

- La mise en place d'un service de transport, assuré par la Communauté de Communes, pour les bénéficiaires ne

pouvant pas se déplacer pour se rendre à l'épicerie, permettant ainsi à des personnes éloignées de bénéficier de l'épicerie dans un souci d'équité territoriale.

- La cession pour 1€ symbolique d'un véhicule de la flotte de la Communauté de Communes pour permettre à l'association d'être pleinement autonome dans l'approvisionnement de denrées.

- L'installation d'une climatisation dans l'épicerie pour éviter la perte de denrées alimentaires durant les périodes de fortes chaleurs.

- L'inscription pour 1€ symbolique d'une extension au budget investissement 2024 de l'établissement afin d'installer une chambre froide, notamment pour la conservation des fruits et des légumes.

**Informations : Epicerie Solidaire « Au p'tit marché du Littoral » - 5, Avenue 51ème Highland Division 76460 SAINT VALERY-EN-CAUX - 02 35 57 16 83 - auptitmarche76@gmail.com**

*Le Centre social vient chez vous !*

Afin de renforcer sa proximité avec les habitants du territoire, le centre social Apostrophe, basé à Fontaine-le-Dun, met en œuvre, depuis septembre, une nouvelle organisation d'actions « hors les murs », à la rencontre des habitants.



Intitulé « Le Centre Social vient chez vous », il s'agit d'un programme mensuel d'animations dans une seule et même commune afin d'impulser une dynamique avec les habitants.

L'équipe du centre social va ainsi sillonner le territoire tous les deux mois afin de faire découvrir ses missions et ses activités. Cette démarche « d'aller vers » a débuté en septembre à Ermenouville avec un programme de 10 animations gratuites, pour tous les âges.

Un transport gratuit est également proposé aux habitants des communes voisines pour leur permettre de participer aux activités. Destination de novembre : Butot-Vénesville, à suivre...



Parmi les activités proposées à Ermenouville en septembre, chasse au trésor, atelier bois et cuisine grâce à la présence du camion de La Petite Conserverie.

## ACTU CHALET SUNSET LA CLUSAZ

De nouveaux aménagements au studio et à l'appartement, et de nouvelles prestations pour toujours mieux répondre à vos attentes



Désormais, chaque chambre est équipée d'un téléviseur



Actuellement, une des chambres.



La Communauté de Communes de la Côte d'Albâtre ne cesse de faire évoluer ses chalets à La Clusaz afin d'offrir une expérience de qualité. En 2024, ce sont le studio et l'appartement qui vont faire peau neuve et bénéficier de travaux d'aménagements. Au programme des travaux, côté appartement : aménagement d'une chambre au rez-de-chaussée, ouverture de la cuisine sur la salle à manger et création d'une salle de douche.

Le studio va bénéficier lui d'une reconstruction. Côté chalet et pour le bien-être et le confort des vacanciers, chaque chambre est désormais équipée d'un téléviseur et les travaux de réalisation d'un spa extérieur sont en cours. **Les travaux d'aménagement du studio et de l'appartement sont prévus entre avril et novembre 2024. Ils ne seront donc pas disponibles à la location durant cette période.**

## ACTU TRANSPORT

Pour des transports accessibles à tous



### Acquisition d'un car « accès PMR\* »

Dans le cadre du renouvellement de sa flotte, la collectivité va se doter d'un car scolaire neuf, équipé « accès PMR\* », afin d'être en capacité de répondre aux demandes de personnes en situation de handicap. Une passerelle permettra l'accès du fauteuil roulant au car, et une plate-forme à l'intérieur de celui-ci permettra son arrimage. La livraison du nouveau véhicule est prévue courant 2024. \*PMR : Personnes à Mobilité Réduite

## ACTU PETITE ENFANCE

### Structures Petite Enfance

10 places d'accueil supplémentaires pour la Structure Multi Accueil Merlin l'Enchanteur à Fontaine-le-Dun



Crédit photo : Kiloutou

Alors que les demandes d'accueil en structure Petite Enfance ne cessent d'augmenter, les élus de la Communauté de Communes ont voté l'augmentation de la capacité d'accueil de la Structure Multi Accueil Merlin l'Enchanteur à Fontaine-le-Dun. La structure, qui propose actuellement 20 places, va pouvoir accueillir 30 enfants maximum, à compter de janvier 2025.

L'augmentation de la capacité d'accueil nécessite des travaux d'aménagement de la structure existante, qui débiteront en janvier 2024. Les locaux vont être agrandis et réaménagés afin de répondre au mieux aux besoins des enfants. Ainsi, la quasi-totalité du rez-de-chaussée de l'actuel l'Espace Multi-Services accueillera la crèche. L'accueil et les bureaux du Centre Social

Apostrophe, seront déplacés en rez-de-jardin. Durant les travaux, les enfants seront accueillis, dès le retour des vacances de Noël, dans des locaux modulaires placés sur l'actuel parking du personnel. Ces locaux provisoires ont fait l'objet d'une validation auprès de la Protection Maternelle et Infantile et respectent les normes obligatoires au fonctionnement.

## ACTU ENFANCE



forme sur le territoire de la Côte d'Albâtre : accès à la restauration scolaire, ramassage via cars jaunes et mini-bus, sorties sur et hors du territoire communautaire et tarifs attractifs. La structure accueille les enfants des communes de Sotteville-sur-Mer, Veules-les-Roses, La Chapelle-sur-Dun, Le Bourg-Dun et Blosserville-sur-Mer, avant et après la classe, les mercredis de manière hebdomadaire et pendant les vacances scolaires, hormis pendant les vacances de Noël.

### Nouvelle sectorisation à Saint-Valery-en-Caux : impact sur le périscolaire

Suite à la fermeture de l'école maternelle Jules Saint-Saëns en septembre dernier, les petits élèves poursuivent dorénavant leur scolarité à l'école Les Goélands. Ce changement a engendré une nouvelle organisation pour l'activité Périscolaire proposée par la Communauté de Communes.

- Pour les enfants en classe maternelle ayant au moins un frère ou une sœur à l'école élémentaire Costes et Bellonte ou fréquentant le Multi Accueil Les Lutins, et afin de faciliter l'organisation des familles, l'accueil périscolaire s'effectue dorénavant sur le site du Centre Multi Accueil Les Lutins. Un transfert en bus est assuré du site périscolaire vers l'école Les Goélands comme il existait avant vers l'école Jules Saint-Saëns.
- Pour les enfants en classe maternelle n'ayant pas de fratrie à l'école Costes et Bellonte, l'accueil Périscolaire s'effectue à l'école Grand Pavois.

Cette réorganisation anticipe les futurs changements prévus à la rentrée 2024, avec le déménagement des élèves de primaire de l'école Costes et Bellonte vers l'école du Grand Pavois. Une des deux écoles vacantes fera à l'avenir l'objet d'une requalification et abritera le Nouvel Espace Culturel Communautaire.

Informations : Service Enfance Jeunesse : 02 35 57 92 98 ou [enfance.jeunesse@cote-albatre.com](mailto:enfance.jeunesse@cote-albatre.com)

### Les Lucioles

Un accueil de loisirs et un site périscolaire désormais gérés en direct par la Communauté de Communes

Depuis le 4 septembre dernier, le service Enfance Jeunesse de la Communauté de Communes a repris en gestion directe l'accueil de loisirs et le site périscolaire « Les Lucioles », situé à Sotteville-sur-Mer, alors géré depuis plusieurs années sous statut associatif. Cette nouvelle gestion permet d'offrir à l'ensemble des familles concernées une offre de services uni-

## Séjour Europe



Avant le grand départ, réunion de préparation entre les organisateurs, les jeunes et leurs parents.

### Direction la Lettonie !

Grâce au service Enfance Jeunesse de la Communauté de Communes et en partenariat avec la Maison de l'Europe de Seine-Maritime, 14 jeunes âgés de 14 à 17 ans issus, des Points Accueils Jeunes et du Conseil Intercommunal des Jeunes (CIJ), et encadrés par trois agents de la Communauté de Communes, ont pu partir à la découverte de la Lettonie du 21 au 29 octobre derniers.

Intitulé « Croisons nos regards, Cap sur la Lettonie », le séjour a eu plusieurs objectifs : contribuer à la découverte de la culture et de l'histoire de l'Europe, favoriser les mobilités douces et amener les jeunes à faire l'apprentissage de l'entraide, de la solidarité par la prise de responsabilités.

La Lettonie est en effet considérée comme un pays vert, le plus écologique et respectueux de l'environnement au sein de la Communauté Européenne. Véhiculés depuis Cany-Barville vers l'aéroport de Roissy Charles de Gaulles par un car communautaire, ils ont ensuite pris l'avion vers Riga, lieu d'hébergement. Sur place, les déplacements se sont faits en train, en transport en commun, à vélo et à pied. Sur place, accompagnés d'Emija, jeune lettone, ils ont pu découvrir sa culture, son environnement et rencontrer d'autres jeunes.

M. Mengy, Président de la Maison de l'Europe et M. Leroy, consultant à la Maison de l'Europe et référent sur ce séjour les ont rejoints sur place.



Au programme de la semaine, de nombreuses découvertes : journée culturelle à RIGA, visite de l'Académie de la Culture, journée à Jurmala, visite du musée de l'Occupation puis du Bunker de l'Armée Rouge, échanges jeunesse sur diverses thématiques, telles que l'économie, la solidarité et la culture du lin mais aussi journée à l'Université de Riga. Sans oublier de nombreuses découvertes culinaires !

Un retour sur images sur cette expérience est prévu afin que ces jeunes partagent leurs découvertes, donnent envie à d'autres jeunes de découvrir l'Europe et se sentent citoyens européens.

## ACTU SANTÉ

### Les habitants du territoire formés aux gestes de premiers secours

En décembre 2022, la Communauté de Communes affichait un objectif clair lors de son Conseil Communautaire : « Organiser et financer chaque année une campagne de sensibilisation aux gestes de premiers secours. Objectif : au minimum 1 session de 10 personnes par an dans chacune des communes de la Communauté de Communes de la Côte d'Albâtre ».

Ainsi, dans la continuité des actions menées dans le cadre de son Plan Santé lancé en février dernier, la Communauté de Communes offre aujourd'hui la possibilité aux habitants du territoire volontaires d'être formés aux gestes de premiers secours, en suivant une session PSC1 (prévention et secours civique niveau 1). Cette formation, dispensée par l'UDSP76\* mêle échanges théoriques, apprentissages pratiques



Les 3 et 4 octobre derniers, les formations PSC1 avaient lieu à Cany-Barville et Ourville-en-Caux.

et mises en situation. Objectifs, apprendre à réagir face à des situations de la vie quotidienne : malaise, traumatisme, perte de connaissance, arrêt cardiaque, etc. 22 sessions de maximum 10 personnes ont été programmées entre juin et la fin de l'année à travers le territoire.

**Ainsi grâce au Plan Santé, ce sont plus de 200 personnes qui seront ainsi formées en fin d'année et de nouvelles sessions seront organisées en 2024.**



Cette formation, d'intérêt public, est entièrement financée par la Communauté de Communes. Le montant global des 67 sessions prévues (à raison d'une session par commune et de 3 pour Cany-Barville et Saint-Valéry-en-Caux) s'élève à 33.500 €.

**Vous êtes intéressé(e) et souhaitez suivre cette formation ? Prenez contact avec votre mairie qui vous informera des sessions organisées dans votre commune.**

\*Union Départementale des Sapeurs-Pompiers 76

## Vers un nouvel espace culturel communautaire

**Le Conservatoire Musique, Danse et Théâtre de la Côte d'Albâtre en quelques mots ...**

Classé par l'État, c'est un établissement à rayonnement intercommunal ayant pour mission centrale la sensibilisation et la formation aux pratiques artistiques et culturelles. Il compte actuellement plus de 520 élèves et 36 enseignants, un Directeur, un Directeur adjoint et deux assistantes administratives.

L'établissement est aujourd'hui réparti sur 3 sites dans le cadre de mise à disposition de locaux municipaux au profit de la Communauté de Communes : un conservatoire à Saint-Valéry-en-Caux, un conservatoire annexe à Cany-Barville et un studio de danse à l'étage de la salle des sports de Néville.

Le Rayon Vert, équipement culturel municipal, propriété de la Ville de Saint-Valéry-en-Caux, est sollicité plusieurs fois par an par la Communauté de Communes afin d'y organiser différents spectacles et représentations tout comme certaines salles des fêtes ou églises du territoire communautaire. Le Conservatoire de la Côte d'Albâtre offre un panel de cours disponibles pour tous les niveaux, du débutant au confirmé, ainsi qu'une expérience d'apprentissage unique et enrichissante avec une formation aux pratiques collectives et individuelles.

**Le Conservatoire c'est l'occasion pour toutes et tous de développer des compétences et de se perfectionner dans une discipline...**

**... qu'elle soit instrumentale et dès 7 ans :** Violon, alto, violoncelle, contrebasse, flûte traversière, clarinette, hautbois, basson, saxophone, trompette, cor, trombone, tuba, guitare, chant, piano, percussion, guitare basse, guitare électrique et les claviers, ... **chorégraphique ou théâtrale :**

Au sein des nombreuses pratiques collectives : 4 orchestres d'harmonie, 1 orchestre symphonique, 1 orchestre de chambre et 2 ensembles à cordes... Chœurs d'enfants, 1 ensemble vocal, 2 big band, des ateliers d'improvisation, de chanson, d'art lyrique, de musiques actuelles amplifiées, de musique assistée



par ordinateurs et également plusieurs ensembles de musique de chambre.

**C'est aussi de nombreux concerts et spectacles ...**

Tous ces orchestres, ces classes instrumentales, vocales, de danse et de théâtre se produisent tout au long de l'année au fil de 50 à 60 concerts et autres rendez-vous proposés dans les communes du territoire, enregistrant plus de 5.000 entrées au total chaque année.

En complément de ces concerts d'élèves, le Conservatoire propose des concerts et spectacles professionnels, mettant en scène les professeurs artistes du Conservatoire et des artistes invités permettant ainsi aux élèves, parents et à tout public, d'avoir accès à des événements de haute qualité au plus près de chez eux avec la volonté affichée d'aller « à la rencontre » des publics, avec une offre culturelle la plus riche et variée possible : Orchestre symphonique, Festival « Courants d'Airs », Cabaret « avis aux amateurs » ou « Tribute hard as a rock » ...

**Et de nombreux projets et partenariats avec les écoles, les collèges, le lycée, les structures petite enfance et autres services « enfance » du territoire :** classes à horaires aménagés musique, (CHAM) avec le collège de Saint-Valéry-en-Caux (60 et 70 collégiens de la 6<sup>e</sup> à la 3<sup>e</sup>), projets avec l'Hôpital local de la Côte d'Albâtre, la salle de spectacle « Le Rayon Vert », la Médiathèque de Saint-Valéry-en-Caux, le Festival « Les Musicales de Normandie »... Chaque semaine, environ 1 200 enfants de 21 écoles bénéficient d'interventions musicales : cours d'éducation musicale, « classes orchestres » avec cordes, bois, cuivres, présentations instrumentales itinérantes et « danse à l'école ».

**Aujourd'hui, un constat sans appel :** Conservatoire éclaté actuellement sur trois sites, locaux inadaptés, peu conformes en matière d'accessibilité, avec des salles vétustes, exiguës, mal isolées sur le plan phonique, sans auditorium dédié, ni de véritables locaux de répétition.

**Demain, un nouveau Conservatoire de Musique, de Danse et de Théâtre... ou plutôt un nouvel ESPACE CULTUREL COMMUNAUTAIRE.**

Ce dernier verra le jour sur le territoire de la Communauté de Communes dans un contexte de sobriété bâtiminaire et financière et devra d'une part, offrir aux habitants un meilleur accès aux pratiques artistiques, dans des conditions optimales d'enseignement, et d'autre part, s'inscrire sous le prisme d'un nouvel Espace Culturel Communautaire (et non uniquement Conservatoire). Véritable espace de vie, il aura vocation à être un lieu fédérateur de la politique culturelle de la Communauté de Communes de la Côte d'Albâtre en lien avec les différents outils culturels déjà présents sur le territoire. Il devra être en capacité d'accueillir des expositions, résidences artistiques ou d'autres disciplines ou actions culturelles d'intérêt communautaire.

### Jérôme LHEUREUX

Président de la Communauté de Communes de la Côte d'Albâtre

« Un site unique qui viendra aussi à vous ! »

La commande politique consiste à construire demain un site unique appelé **Nouvel Espace Culturel Communautaire** en s'appuyant sur l'axe 1 du projet de territoire : sobriété bâtiminaire, énergétique et mutualisation tout en envisageant, dans le cadre d'une mobilité inversée, d'identifier des lieux d'enseignement de pratiques individuelles dans certains bâtiments municipaux au regard des bassins de vie connus (Fontaine-le-Dun, Cany-Barville et Normanville par exemple) sur le territoire de la Communauté de Communes. Les services devront réfléchir à un scénario sur le volet mobilités.

Pour redécouvrir les activités du Conservatoire en 4 minutes, rendez-vous sur notre site internet, rubrique Actualités du Conservatoire : <https://cote-albatre.fr/conservatoire-actualites>

# Le Centre Intercommunal de Santé : deux sites et une équipe au chevet de votre santé.



Visite guidée à Fontaine-le-Dun et à Sasseville.

Voté par les élus communautaires en décembre 2022, le Plan Santé en Côte d'Albâtre a été lancé en début d'année lors de la visite d'Agnès Firmin Le Bodo, Ministre déléguée chargée de l'Organisation Territoriale et des Professions de santé.

Au programme du Plan Santé, plusieurs actions, dont la mise en place d'un plan de formation aux gestes qui sauvent à l'échelle communautaire, un accompagnement financier des Maisons de Santé du territoire mais aussi la mise en place d'actions pour s'engager dans le « sport santé ». L'accent sera d'ailleurs mis sur ce dernier point dans les prochains mois, avec par exemple une réflexion autour de la construction d'un parcours santé sur le territoire.

Ainsi, depuis février, les actions « au service de la santé » se multiplient, avec par exemple l'attribution d'une prime forfaitaire de 20.000€ accordée aux Maisons de Santé pluridisciplinaires présentes sur le territoire pour la prise en charge des frais de coordination.

Cette prime devrait ainsi être bientôt attribuée à la Maison de Santé Pluriprofessionnelle de Saint Valery-en-Caux dans cadre de l'embauche d'une coordinatrice, recrutée pour faciliter la coordination des différents professionnels de santé du pôle (au nombre de 27) et ainsi leur permettre de se consacrer à leur cœur de métier.

Depuis mars dernier, le Centre Municipal de Santé de Fontaine-le-Dun est devenu intercommunal et géré en direct par la Communauté de Communes de la Côte d'Albâtre, les médecins et salariés de la structure devenant alors agents de la collectivité.

La mécanique est bien rodée et les rendez-vous s'enchaînent pour les médecins généralistes de la structure basée à Fontaine-le-Dun. « Nous réalisons avec mes 4 confrères environ 100 consultations par jour, soit environ 500 par semaine », explique le docteur Bruno Vandermeersch, médecin coordinateur. « Notre patientèle vit en moyenne dans un rayon de 15 km autour de Fontaine-le-Dun. La majorité des consultations s'effectue au cabinet. Cependant, chaque après-midi

un médecin de l'équipe effectue des visites à domicile de nos patients, souvent en situation de handicap et/ou âgés », ajoute-t-il.

Au nombre de 5, les médecins généralistes du centre exercent également certaines spécialités : acupuncture, détection de l'apnée du sommeil, homéopathie ou encore contrôles gynécologiques, et ce, grâce aux équipements et formations proposés par la Communauté de Communes. Deux jeunes médecins « internes » en dernière année de médecine rejoindront bientôt l'équipe.

Plus de 5000 patients fréquentent le centre de santé, dont environ 3200 y sont rattachés pour leur médecin traitant. « Il y a peu de délais d'attente. En moyenne, il faut compter 24 heures pour obtenir un rendez-vous, 48 heures maximum ». Une prise en charge rapide et appréciée des patients.



Un des cabinets de consultation, à Fontaine-le-Dun.

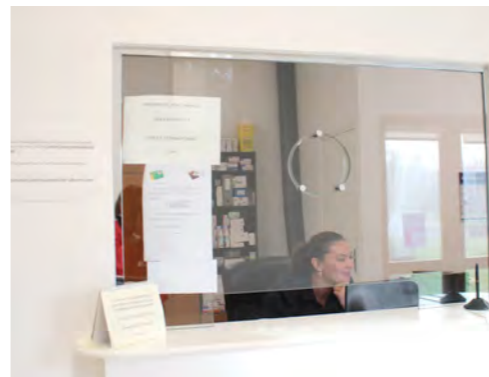
Face à la demande croissante, il fallait agir encore plus et surtout encore plus proche des patients, de plus en plus nombreux à être en recherche d'un médecin.

**Objectif de la Communauté de Communes, et véritable volonté politique : que chaque habitant puisse avoir accès aux soins.**

C'est pour répondre à cet objectif qu'un deuxième Centre Intercommunal de Santé vient ainsi de voir le jour à Sasseville, pour répondre aux besoins de la patientèle du bassin de vie de Cany-Barville.



A Fontaine-le-Dun, les quatre secrétaires se relaient au standard pour répondre aux nombreux appels.



Après quelques travaux nécessaires à l'accueil des professionnels et des patients, le deuxième Centre Intercommunal de Santé est aujourd'hui ouvert, après avoir fait l'objet de l'autorisation de l'Agence Régionale de Santé (ARS).

## En pratique

Vous êtes à la recherche d'un médecin traitant ? Vous souhaitez prendre rendez-vous ? Les secrétaires des Centres de Santé sont à votre écoute et sauront vous renseigner :  
Le Centre Intercommunal de Santé  
4, Rue Louis Pasteur - Fontaine-le-Dun :  
02 85 29 20 61  
3, Rue Shamrock (face usine Delpeyrat)  
Zone Industrielle - Sasseville : 02 35 99 28 00

Ce nouveau pôle compte pour le moment un médecin généraliste et une secrétaire. **L'ouverture du centre à Sasseville permet ainsi la création de 445 créneaux de consultation supplémentaires par semaine (soit environ 1970/mois).**

# Grand jeu gratuit de l'hiver

## BULLETIN DE PARTICIPATION

### La gestion de vos données personnelles

Ce traitement est basé sur le consentement des personnes concernées. Les données collectées seront communiquées aux seuls destinataires suivants : aux services de la Communauté de Communes de la Côte d'Albâtre. Les noms et prénoms des gagnants pourront également être communiqués au public par voie de presse (Courrier Cauchois, Paris Normandie et journal de la Communauté de Communes de la Côte d'Albâtre), internet (site internet de la Communauté de Communes de la Côte d'Albâtre) et réseaux sociaux (Facebook). Les données sont conservées pendant un an. Vous pouvez accéder aux données vous concernant, les rectifier ou exercer votre droit à la limitation du traitement ainsi que votre droit à la portabilité de ces données. Le droit d'opposition ne s'applique pas dans ce cas. Ce consentement peut être retiré à tout moment. Pour exercer ces droits ou pour toute question sur le traitement de vos données, vous pouvez contacter notre délégué à la protection des données, M. Valentin SENECHAL, par mail à dpo@cote-albatre.com ou par courrier à l'adresse PAE du Tilloy - 5 rue Jean Monnet, BP 20683 - 60006 Beauvais Cedex. Si vous estimez que vos droits « Informatique et Libertés » ne sont pas respectés, vous pouvez adresser une réclamation à la CNIL. Consultez le site [cnil.fr](http://cnil.fr) pour plus d'informations sur vos droits. »



# Participez au jeu gratuit de l'hiver... ET TENTEZ DE GAGNER L'UN DES NOMBREUX LOTS...

Séjour au chalet Sunset  
à la Clusaz



- 1 SEJOUR FAMILLE\* 8 JOURS (2 AU 10 MARS 2024)  
AU CHALET SUNSET à LA CLUSAZ :  
Séjour pour 2 adultes et 2 enfants (-12 ans)  
avec transport en car grand tourisme  
Aller/Retour, hébergement  
en pension complète en chambre  
(2 lits simples + 1 lit superposé enfants)  
\*hors taxe de séjour et frais personnels sur place

## Les lots à gagner

- 50 DUOS 2 BÂTONS DE MARCHÉ EN BOIS TRADITIONNELS

- 13 DUOS  
2 PLACES ADULTES  
au CINEMA LE REX  
à VEULES-LES-ROSES  
Validité 2024 comprenant  
2 entrées cinéma adultes  
Plein Tarif.

Bâtons  
de marche

Places  
de cinéma



- 13 DUOS  
2 PLACES ADULTES  
au CINEMA DU CASINO  
à SAINT-VALERY-EN-CAUX  
Validité 2024 comprenant  
2 entrées cinéma adultes  
Plein Tarif.

## Comment participer ?

BULLETIN CI-DESSOUS À COMPLÉTER ET À DÉPOSER AVANT LE SAMEDI 6 JANVIER 2024 À 18H DANS UNE DES URNES MISES À DISPOSITION

- à l'Hôtel Communautaire Cany-Barville (76450)  
48 bis, route de Veulettes
- à l'Espace Public du Littoral Saint Valéry-en-Caux (76460)  
Place de la Gare
- à l'Espace Multi Services Fontaine-le-Dun (76740)  
40, Rue Charles Lescane
- au Stand Communauté de Communes de la Côte d'Albâtre  
sur les événementiels « Village d'Hiver »  
à Sotteville-sur-Mer (76740) puis Néville (76460)

aux jours et heures d'ouverture des structures,  
aux jours et heures des événementiels organisés durant les vacances  
scolaires (Sotteville-sur-Mer du 26 au 30 Décembre 2023 et  
Néville du 2 au 6 janvier 2024).

Ce jeu fera l'objet d'un tirage au sort, sous contrôle d'un huissier de justice  
MERCREDI 10 JANVIER 2024 à 10h à l'Hôtel de Communauté, 48bis, route  
de Veulettes à Cany-Barville. La liste des gagnants sera déterminée par tirage  
au sort parmi les participants ayant déposé un bulletin de participation dans  
l'une des urnes mises à disposition aux adresses mentionnées ci-dessus.  
Le jeu est ouvert aux habitants de la Communauté de Communes.  
Chaque participant ne peut gagner qu'un seul lot pour le présent tirage.

# Grand jeu gratuit de l'hiver

## BULLETIN DE PARTICIPATION

- Jeu ouvert aux personnes majeures et habitant le territoire de la Communauté de Communes de la Côte d'Albâtre.

NOM ..... Prénom.....

Adresse .....

Commune ..... Téléphone .....

Les informations recueillies sur ce formulaire font l'objet d'un traitement informatisé par le Président de la Communauté de Communes de la Côte d'Albâtre  
sise à Cany-Barville (76450), 48 bis route de Veulettes pour l'organisation du concours « Grand Jeu de l'hiver ». Le responsable de traitement a désigné  
l'ADICO sise à Beauvais (60000), 5 rue Jean Monnet en qualité de déléguée à la protection des données. Pour en savoir plus sur la gestion de vos données  
personnelles et pour exercer vos droits, reportez-vous à la notice au dos du présent coupon.

# Votre Village d'Hiver en Côte d'Albâtre

est de retour !

ANIMATIONS  
GRATUITES



du 26 au 30 DÉCEMBRE  
à SOTTEVILLE-SUR-MER

du 2 au 6 JANVIER  
à NÉVILLE

### INFORMATIONS :

Communauté de Communes de la Côte d'Albâtre - 02 35 57 85 00

Retrouvez-nous sur Facebook @cotealbatre

et sur notre site internet cote-albatre.fr

Commune de  
SOTTEVILLE-SUR-MER



Commune de  
NÉVILLE



Communauté de Communes de la  
Côte  
D'ALBÂTRE



# Jérôme Lheureux

Président de la Communauté  
de Communes de la Côte d'Albâtre

Les Vice-Présidentes et Vice-Présidents,  
les Conseillers Communautaires  
et l'ensemble du personnel

## Vous présentent leurs Meilleurs Voeux pour l'année 2024

COMMUNAUTÉ DE COMMUNES DE LA CÔTE D'ALBÂTRE  
Un territoire Durable . Attractif . Solidaire



Suivez-nous sur 

